

Руководство по системе CDX компании Grundfos

Ответ на запрос MDS – версия 4.0

В данном руководстве объясняется, как ответить на запрос MDS в системе CDX. Отвечая на такие запросы, вы подтверждаете соблюдение вами химического регламента, который можно найти в *Фокус-листе* компании Grundfos. Подробную информацию о Фокус-листе компании Grundfos можно найти в нашей [Excel-версии Фокус-листа](#), которая содержит все положения химического регламента и полный список веществ, которые они регулируют.

Если у вас есть какие-либо вопросы касательно CDX или Фокус-листа, отправьте сообщение на электронную почту: focus-list@grundfos.com.

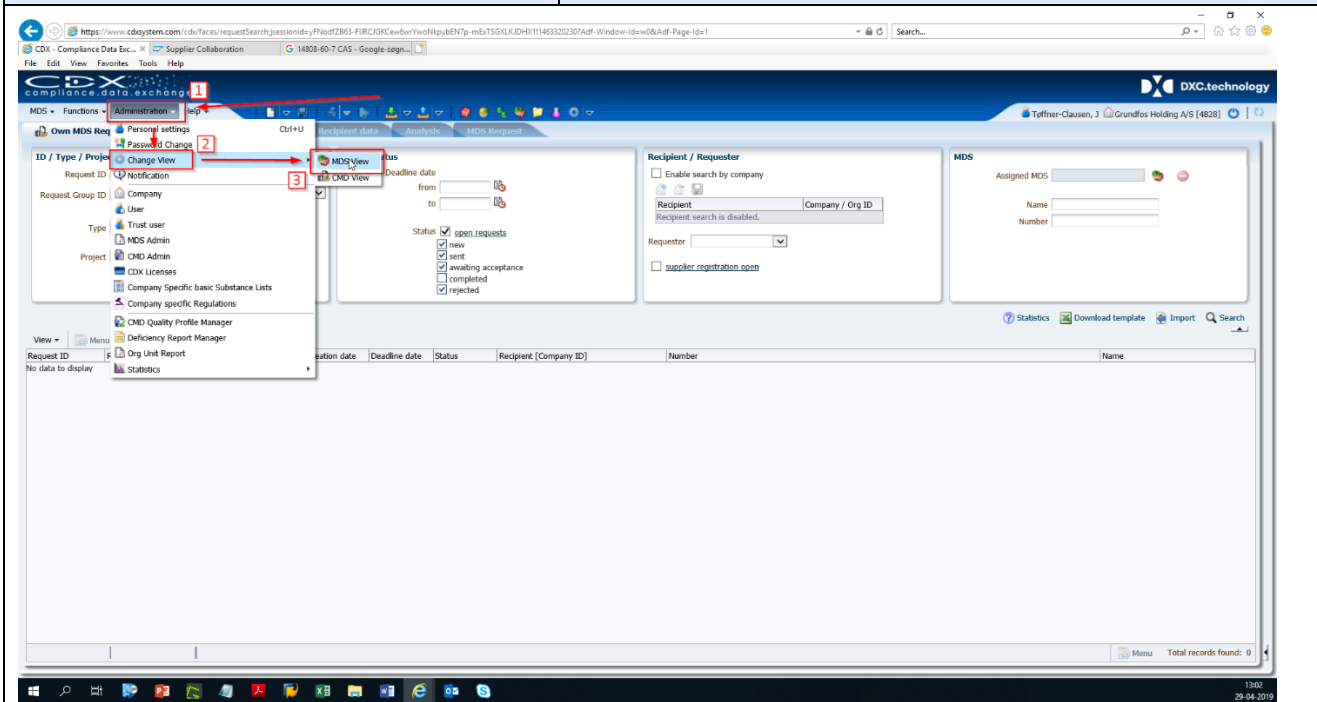
Содержание руководства:

1. Вид MDS.....	2
2. Папка входящих сообщений MDS	3
3. Поиск MDS из Grundfos.....	3
4. Открытие MDS	4
5. Подтверждение правил	4
6. Подтверждение особых правил Компании	6
7. Декларирование веществ	7
8. Проверка системы	10
9. Отправка MDS.....	11

1. Вид MDS

Войдите в систему CDX, нажав на [данную ссылку](#). Убедитесь, что вы находитесь разделе «MDS-View» (Вид MDS), выбрав его на панели инструментов в верхней части экрана:

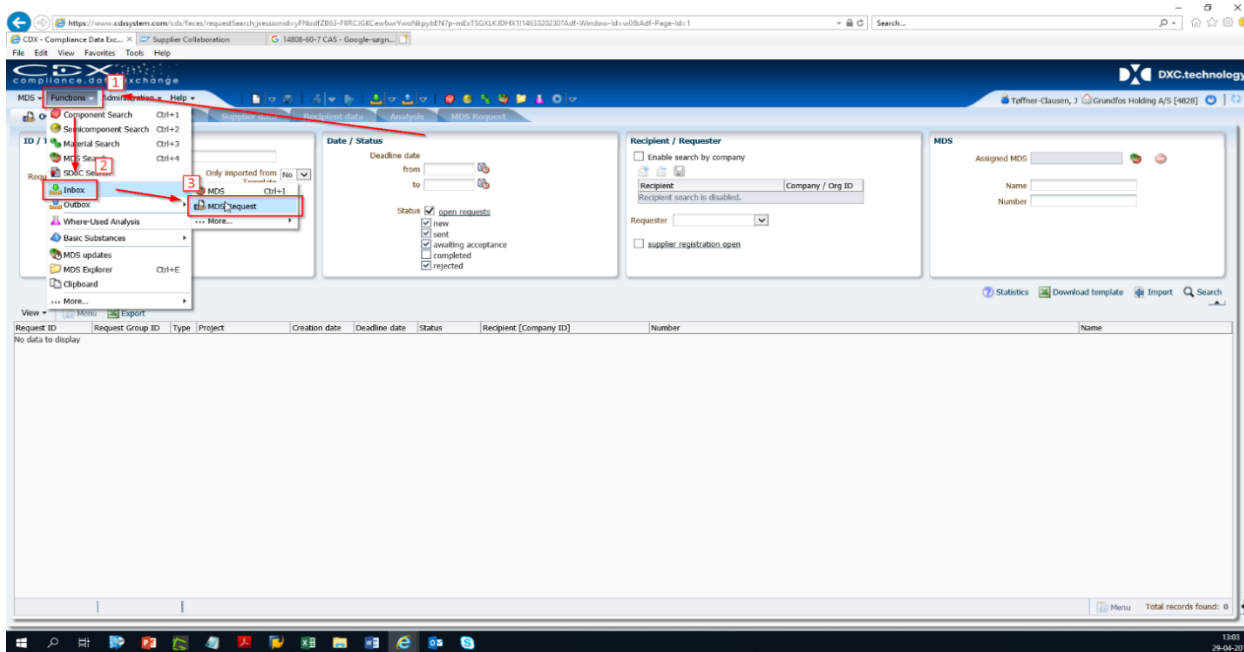
«Administration» (Управление) > «Change View» (Изменить вид) > «MDS View» (Вид MDS)



2. Папка входящих сообщений MDS

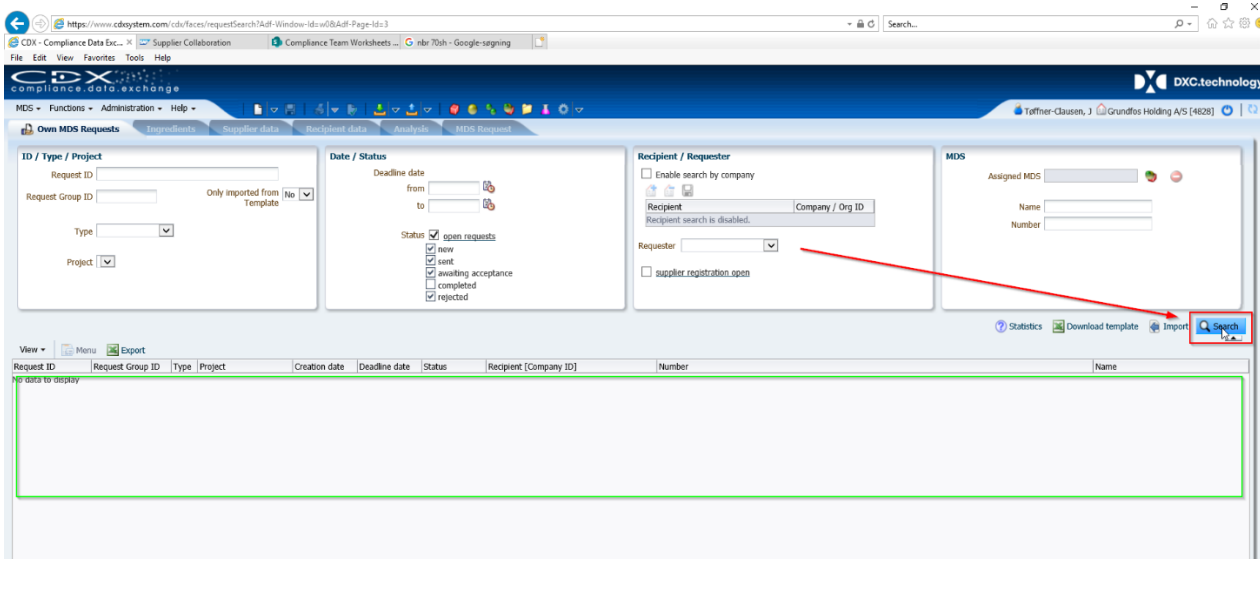
Пожалуйста, перейдите в вашу папку входящих сообщений «MDS Request» (Запрос входящих сообщений):

«Functions» (Функции) > «Inbox» (Входящие) > «MDS Request» (Запрос MDS)



3. Поиск MDS из Grundfos

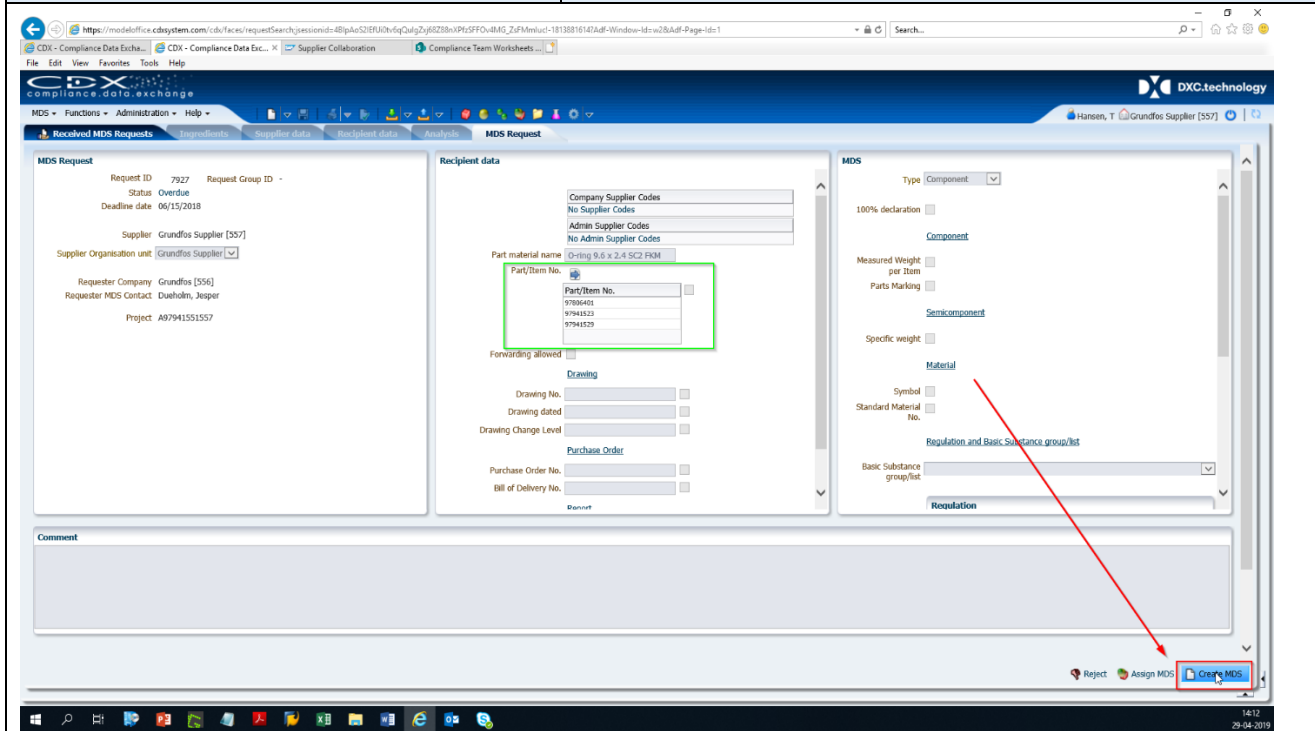
Нажмите «Search» (Поиск) в крайнем правом окне, и все открытые запросы MDS будут отображены в зелёном поле ниже.



4. Открытие MDS

Двойным нажатием выберите MDS, на который вы хотите ответить.

Вы будете переведены в информационное меню MDS. Здесь в списке, расположенном в поле с зелёным контуром, вы можете увидеть номера деталей, к которым относится выбранный MDS. Чтобы ответить на MDS, нажмите «Create MDS» (Создать MDS) в нижнем правом углу, как показано ниже.



5. Подтверждение правил

Вы найдёте первые 8 правил в поле «Regulations» (Правила):

«Regulation» (Правило) > «Confirmation» (Подтверждение).

Пожалуйста, подтвердите все 8 правил.

Нам необходимо получить подтверждение всех правил, приведённых в Фокус-листе, так как мы продаем нашу продукцию в регионах, где применяются такие правила.

Отвечая на вопросы правил, соблюдайте следующие рекомендации.

- Если вы соблюдаете правило, отметьте «Yes» (Да).
- Если вы не соблюдаете такое правило, обратитесь к соответствующему специалисту Grundfos по обеспечению соответствия или отправьте электронное сообщение по адресу focus-list@grundfos.com, приведя ваши доводы, после чего мы поможем вам решить, как поступить дальше.
- Если правило не имеет отношения к вашим продуктам, отметьте его как «Not Applicable» (Не применимо). Примером этого являются правила «Batteries» (Батареи) для винта или кабеля.

- Отметьте «No Obligation to Declare» (Обязательств для заявления нет) на каждом правиле в столбце «Relevant Data Provided» (Предоставляемые соответствующие данные).

The screenshot shows the CDX Compliance Data Exchange web application. The navigation menu includes 'Own MDS Requests', 'Ingredients', 'Supplier data', 'Recipient data', 'Analysis', and 'MDS Request'. The 'Supplier data' tab is selected, and the 'Regulations' section is expanded. The 'Confirmation' table is highlighted with a red box and contains the following data:

Regulation	Regulation complied?	Relevant data provided?
REACH SVHC	Yes	No obligation to declare
RoHS	Yes	No obligation to declare
Batteries	Not Applicable	No obligation to declare
Packaging	Not Applicable	No obligation to declare
IMO	Yes	No obligation to declare
REACH Annex XIV	Yes	No obligation to declare
REACH Annex XVII	Yes	No obligation to declare
RoHS Future	Yes	No obligation to declare

6. Подтверждение особых правил Компании

Остальные 5 правил находятся в меню «*Company Specific*» (*Особые правила Компании*) во вкладке «*Recipient Data*» (*Данные получателя*). Пожалуйста, подтвердите все 5 правил.

The screenshot shows the CDX web application interface. The 'Recipient Data' tab is selected, and the 'Company specific' section is highlighted with a red box. A red arrow points from the 'Recipient Data' tab to this section.

Company specific Confirmation

Regulation	Regulation complied?	Relevant data provided?
China RoHS	Yes	No obligation to declare
CNC	Yes	No obligation to declare
CEC	Yes	No obligation to declare
PFCA	Yes	No obligation to declare
PFOS/PFOA	Yes	No obligation to declare

MDS Request

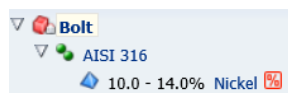
Request ID: 7100
Deadline date: 03/13/2019

<h2>7. Декларирование веществ</h2>	Теперь мы готовы задекларировать вещества. Чтобы определить необходимость декларирования веществ, следуйте приведённым ниже указаниям.
------------------------------------	----------------------------------------------------------------------------------------------------------------------------------------

Если ваши продукты не содержат веществ из Фокус-листа в концентрациях выше допустимых пределов, вы можете пропустить данный шаг и сразу перейти к шагу 8.

Если вещество, указанное в Фокус-листе, имеет концентрацию выше указанных пределов, оно должно быть задекларировано, но если вы знаете состав материала ваших продуктов или их частей, мы всё-таки рекомендуем ввести эти данные в CDX.

Можно указать только вещества из Фокус-листа, т. е. не указывать недеклалируемые вещества – неуказанные вещества будут автоматически отмечены в нашей системе как соответствующие. См. следующий пример для болта из нержавеющей стали:



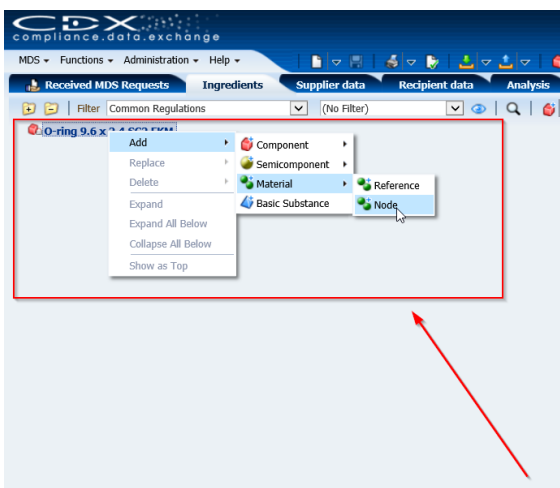
Никель является единственным веществом из *Фокус-листа*, присутствующим в нержавеющей стали. Остальные вещества не подлежат декларированию и будут автоматически заданы как недеклалируемые

Как построить состав в дереве MDS:

«MDS Tree» (*Дерево MDS*) строится с помощью блоков «Component» (*Компонент*), «Semi-Component» (*Полукомпонент*), «Material» (*Материал*) и «Basic Substance» (*Основное вещество*):

Блок	Название	Уровень	Описание
	«Component» (Компонент)	1	Собранный/укомплектованный компонент, например, сиденье или блок двигателя.
	«Semi-Component» (Полукомпонент)	2	Одиночный компонент, например, провод с покрытием или стальная заготовка.
	«Material» (Материал)	3	Однородная структура, например, латунь или полимер.
	«Basic Substance» (Основное вещество)	4	Химический состав или смесь с номером CAS, например, вода или двуокись углерода.

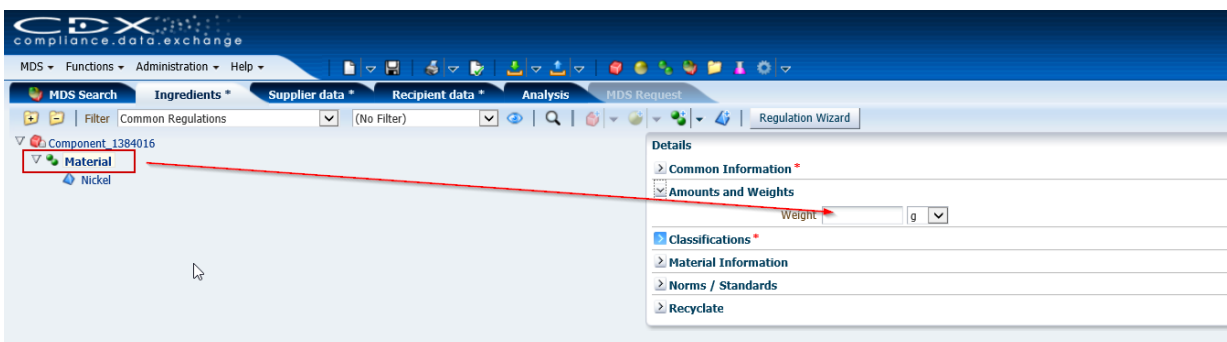
Чтобы построить дерево, щёлкните правой кнопкой мыши по «*Component*» (*Компонент*) в верхнем левом углу экрана и выберите блоки, которые вы хотите добавить, используя функцию «*Add*» (*Добавить*):



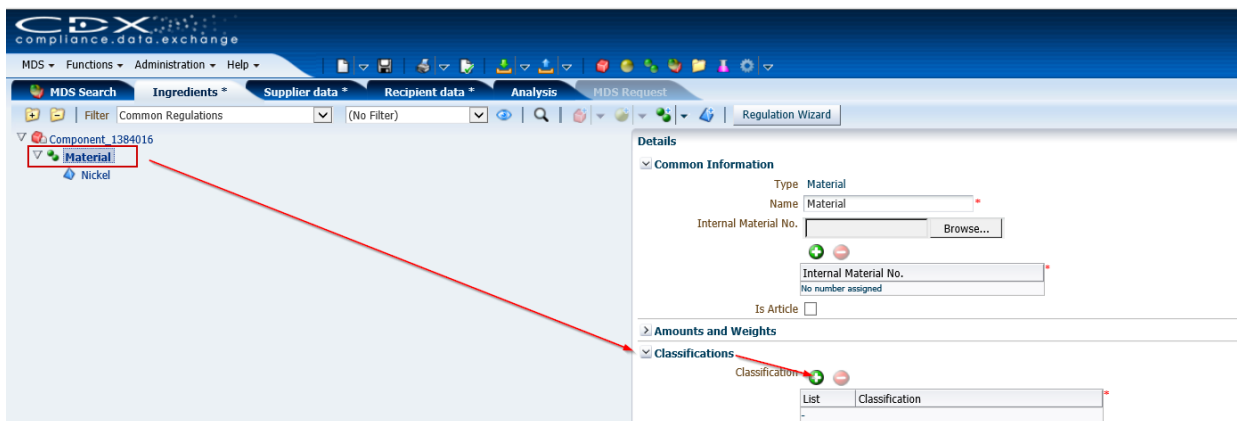
При добавлении уровня к вашему *Дереву MDS*, вы можете выбрать между «*Node*» (*Узел*) и «*Reference*» (*Ссылка*).

- При нажатии «*Node*» (*Узел*) будет добавлен только выбранный вами блок.
- При нажатии «*Reference*» (*Ссылка*) будет добавлен сохранённый/собранный блок. CDX имеет несколько стандартных блоков «*Material*» (*Material*), которые вы можете использовать. Это может быть полезно, например, в случае с металлами, так как большинство стандартов EN и AISI на металлы здесь сохраняются. CDX не имеет стандартных блоков «*Component*» (*Компонент*) или «*Semi-Component*» (*Полукомпонент*).

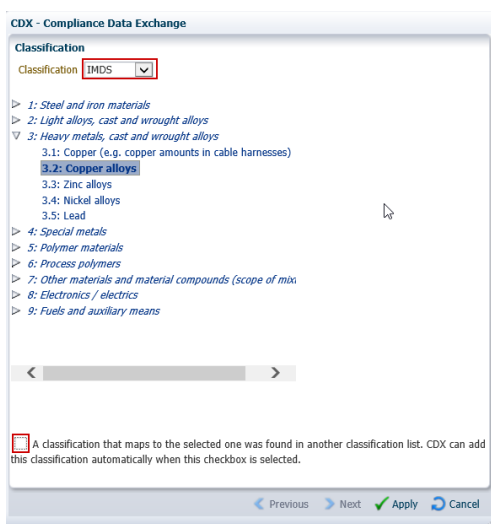
К каждому добавляемому вами блоку необходимо добавить массу или концентрацию. Для этого щёлкните по блоку левой кнопкой мыши и перейдите в меню «*Amounts and Weights*» (*Количества и массы*), расположенное справа.



Каждый добавляемый вами материал должен быть классифицирован путём добавления классификации. Для этого щёлкните левой кнопкой мыши по материалу и перейдите в меню «Classification» (Классификация) на правой стороне экрана.



Добавьте классификацию, нажав на зелёный плюс и выбрав соответствующую классификацию (Classification) для выбранного материала. Убедитесь в том, что в верхней части меню выбрано «IMDS classification» (IMDS-классификация), и что поле в нижней части меню не стоит флажок, как показано ниже:



См. ниже некоторые завершённые примеры деревьев MDS:

Screw

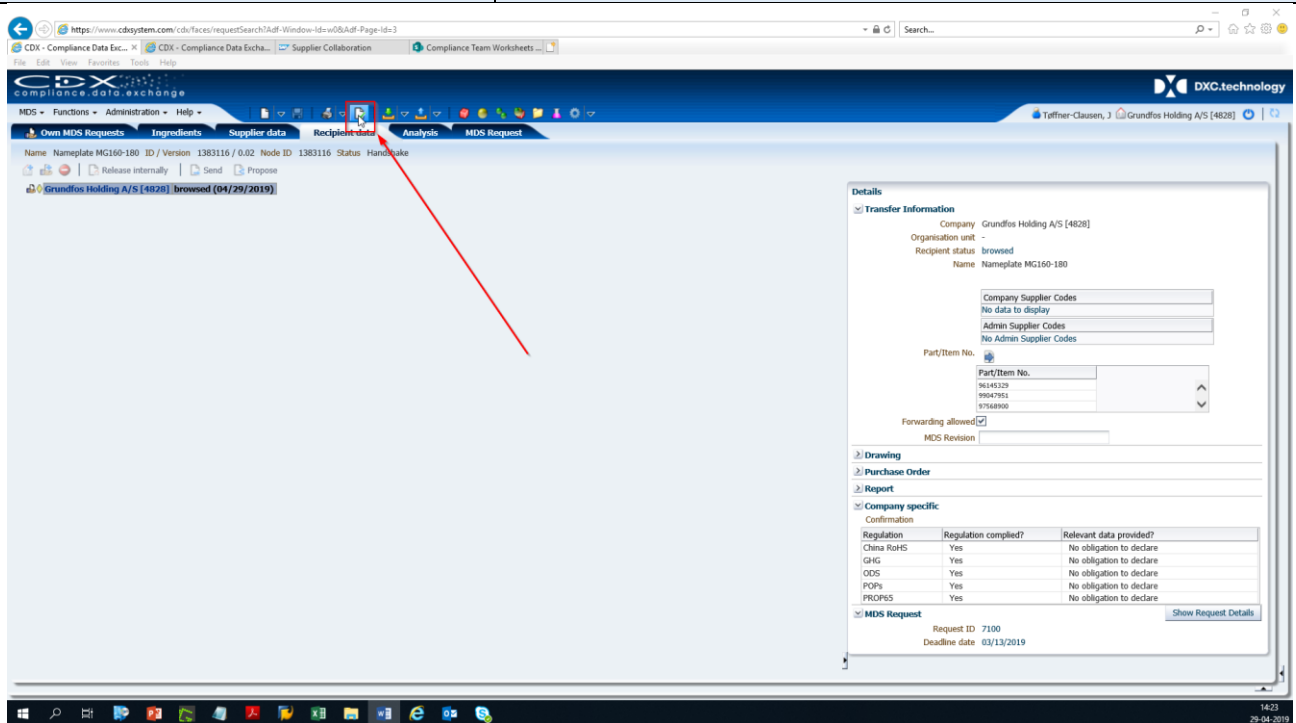
- X5CrNiMo17-12-2
 - 0.0 - 0.07% Carbon
 - 16.5 - 18.5% Chromium
 - 0.0 - 2.0% Manganese
 - 2.0 - 2.5% Molybdenum
 - 0.0 - 0.1% Nitrogen
 - 10.0 - 13.0% Nickel
 - 0.0 - 0.045% Phosphorus
 - 0.0 - 0.015% Sulphur
 - 0.0 - 1.0% Silicon
 - Rest 66.635% Iron
 - 0.0 - 1.0% Copper

Coated Wire

- Black Insulation
 - 5.0% Carbon black
 - Rest 95.0% Polyvinylchloride
- Copper Wire
 - Rest 99.95% Copper
 - 0.05% Lead

8. Проверка системы

Когда вы закончите создание вашего *дерева MDS*, выполните проверку системы для вашего ответа *MDS*, нажав на «Execute Check» (*Выполнить проверку*) в верхней части экрана.



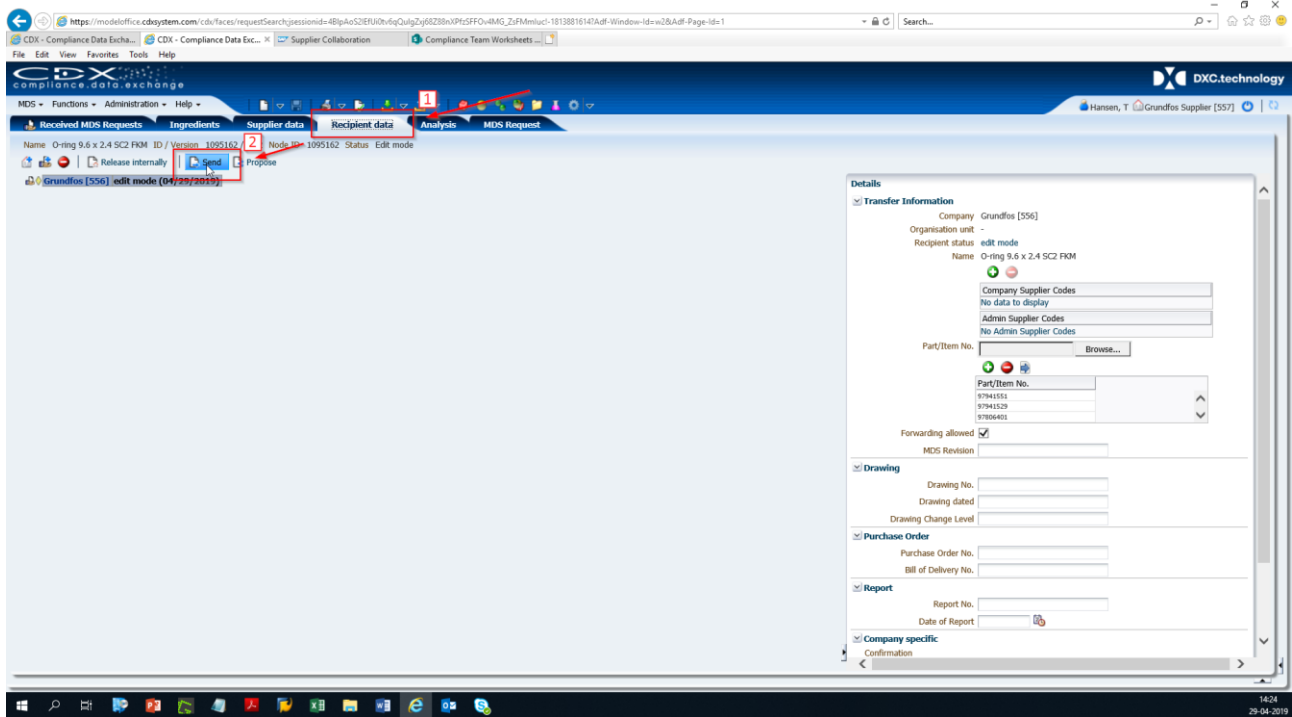
В нижней части экрана появятся результаты проверки системы. Вы можете получить следующие результаты:

- **Информационные уведомления** ⓘ: их можно проигнорировать.
- **Уведомления об ошибках** ❗: они должны быть исправлены.

Дважды щёлкните по уведомлению в нижней части экрана, чтобы посмотреть, в чём заключается проблема. Вы можете проверить, исправлена ли проблема: для этого повторно нажмите кнопку «Execute Check» (*Выполнить проверку*) и проверьте, исчезло ли уведомление.

9. Отправка MDS

Когда все уведомления об *ошибках* исчезнут, вы сможете отправить свой ответ, нажав кнопку «Send» (Отправить) во вкладке «Recipient Data» (Данные получателя).



Теперь MDS отправлен, и вы завершили выдачу своего ответа.

Если у вас есть какие-либо вопросы касательно системы CDX или Фокус-листа, отправьте сообщение на электронную почту focus-list@grundfos.com.