

Guide de Grundfos CDX

Répondre à une demande de MDS – version 4.0

Ce guide va vous expliquer comment répondre à une demande de MDS sur CDX. Ce faisant, vous indiquez votre niveau de conformité aux dispositions législatives relatives aux produits chimiques figurant sur la *Focus List* (« Liste des priorités ») de Grundfos. Vous trouverez plus de détails sur la *Focus List* (« Liste des priorités ») de Grundfos dans notre [tableur Excel Focus List \(« Liste des priorités »\)](#), qui contient l'ensemble des dispositions législatives relatives aux produits chimiques et la liste complète des substances qu'elles réglementent.

Si vous avez des questions concernant CDX ou la *Focus List* (« Liste des priorités »), n'hésitez pas à nous envoyer un e-mail à l'adresse suivante : focus-list@grundfos.com.

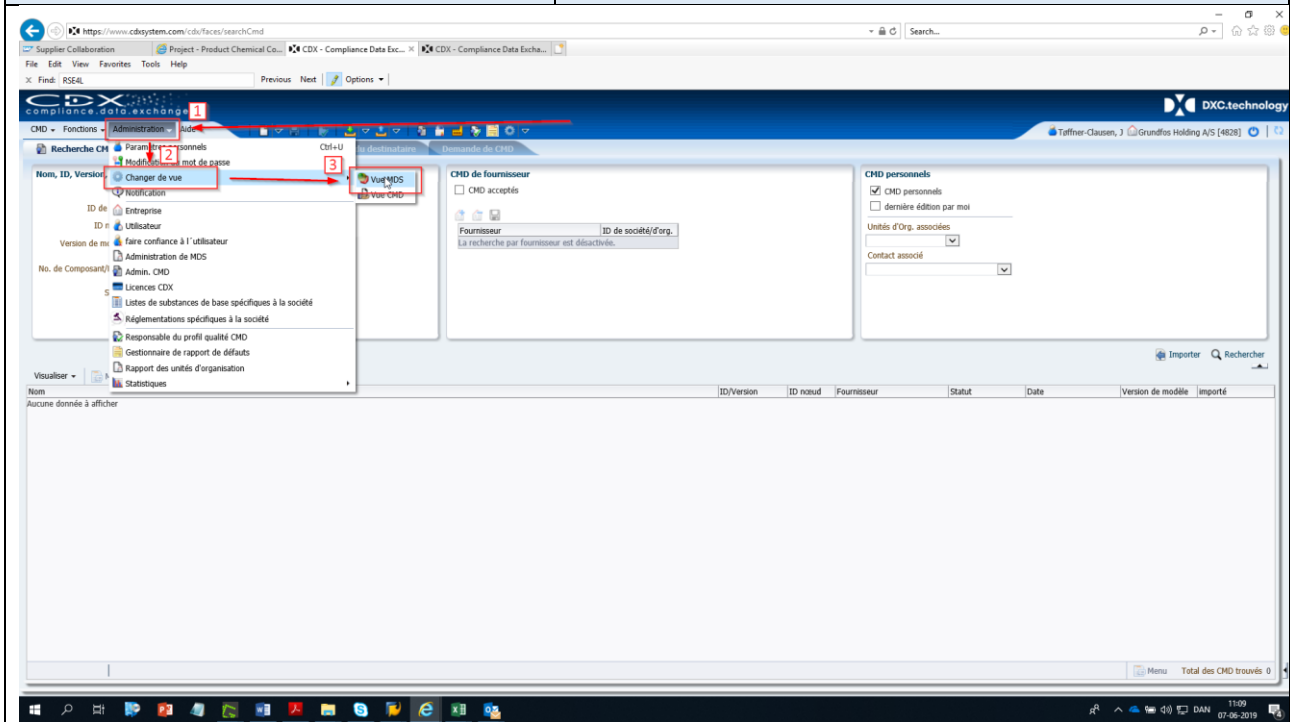
Contenu du guide :

1. Vue MDS	2
2. Boîte de réception MDS.....	3
3. Trouver MDS de Grundfos.....	3
4. Ouvrir MDS	4
5. Confirmer les réglementations.....	4
6. Confirmer les réglementations spécifiques de la Société	6
7. Déclarer des substances	7
8. Contrôle système.....	10
9. Envoyer une MDS	11

1. Vue MDS

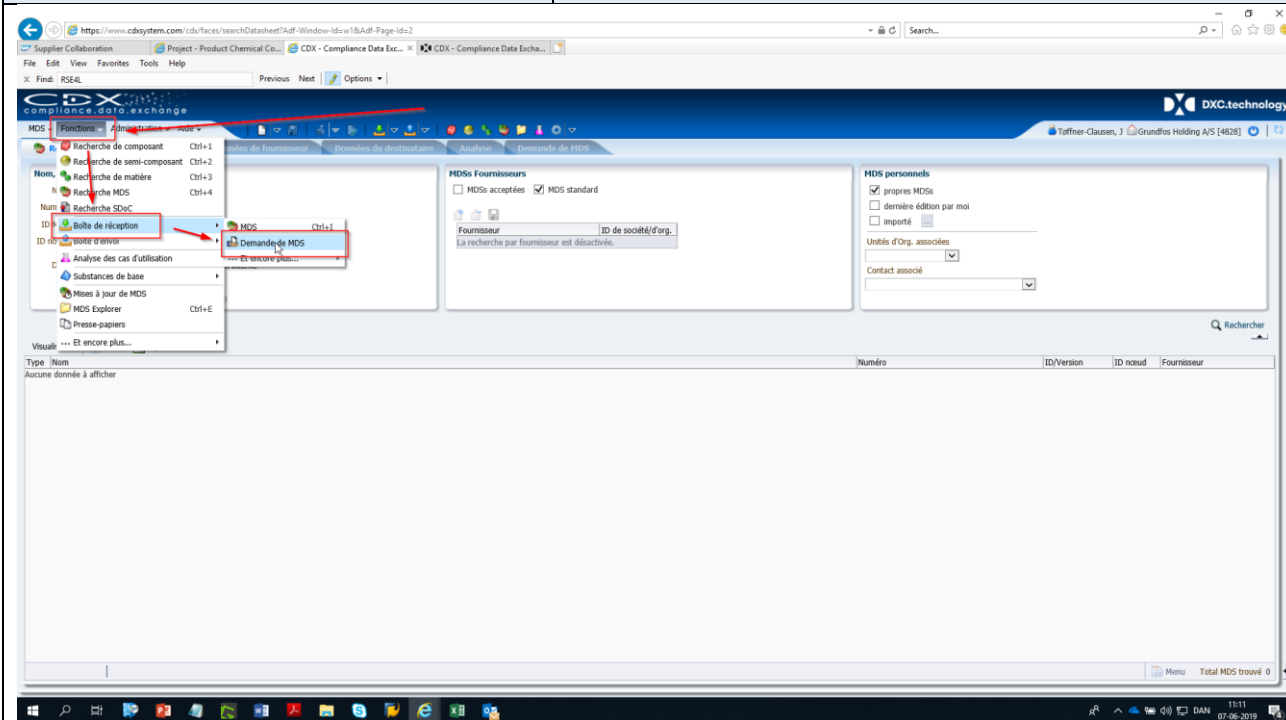
Connectez-vous au système CDX, que vous trouverez en cliquant sur [ce lien](#). Assurez-vous d'être en « *Vue MDS* » en sélectionnant cette option dans la barre d'outils en haut :

Administration > Changer la vue > Vue MDS



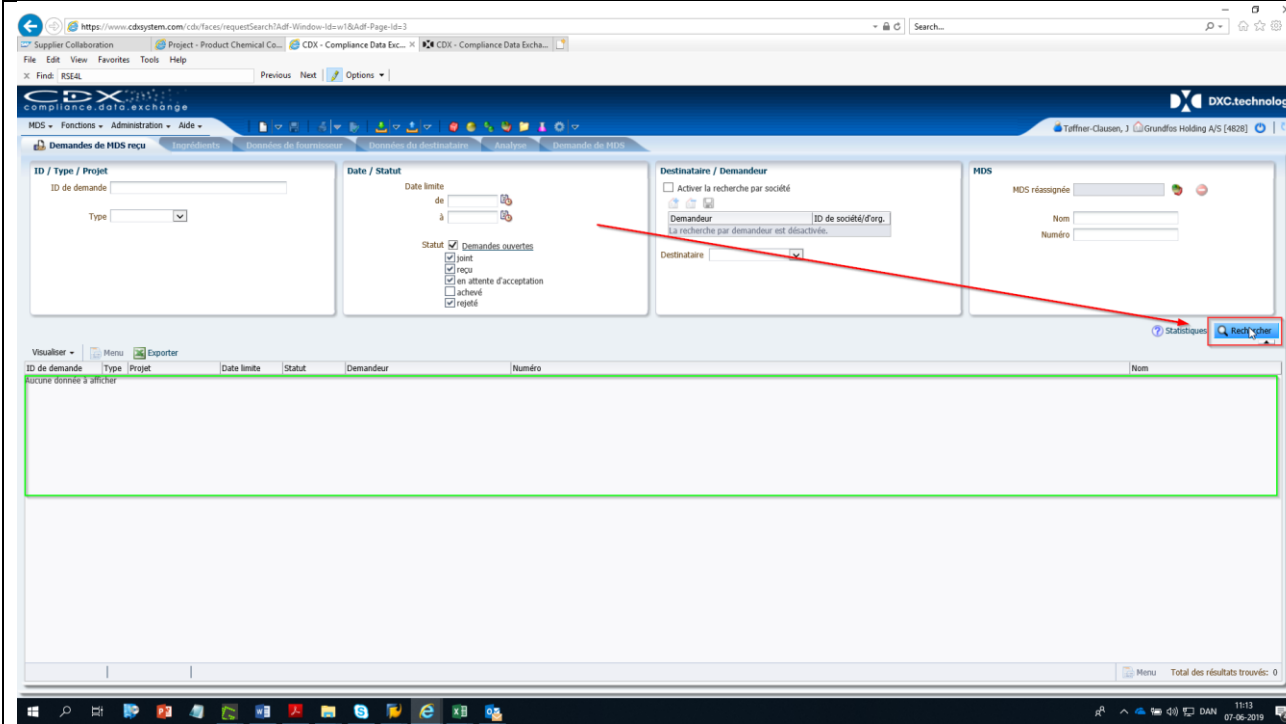
2. Boîte de réception MDS

Ouvrez votre boîte de réception « Demande de MDS » :
Fonctions > Boîte de réception > Demande de MDS



3. Trouver MDS de Grundfos

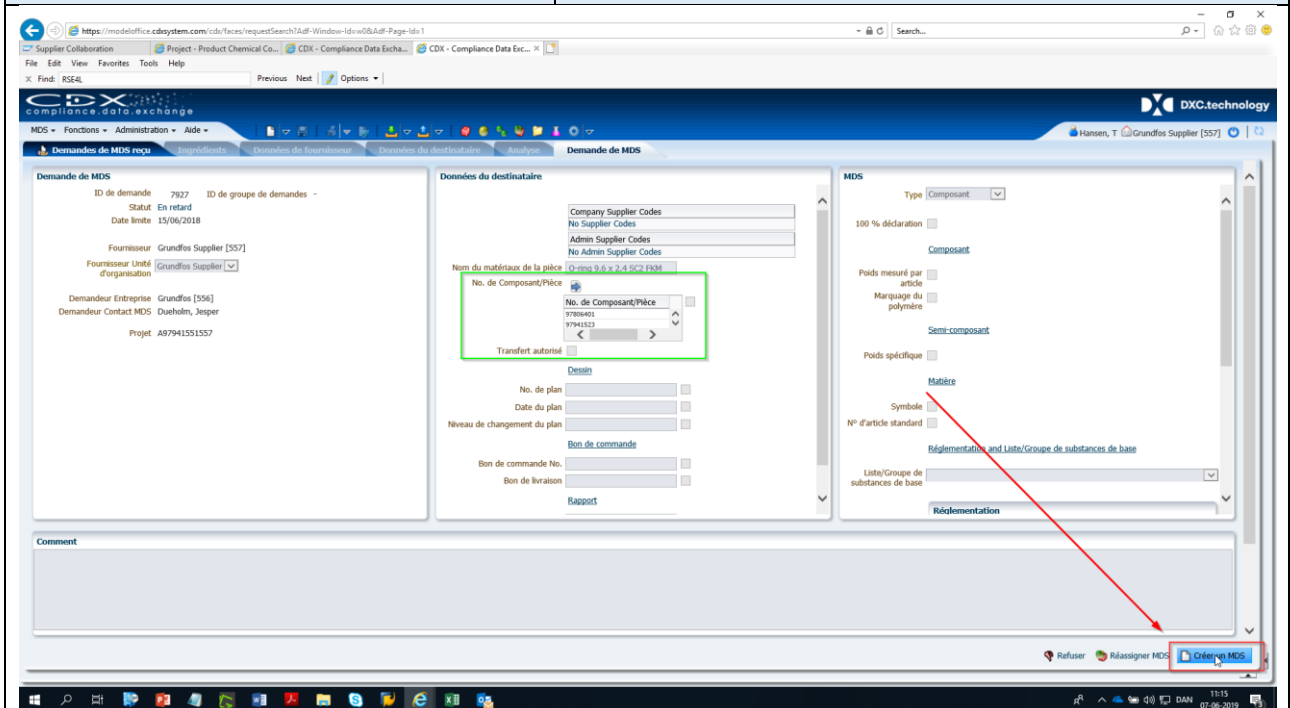
Cliquez sur « Recherche » tout à droite et toutes les demandes de MDS en cours s'afficheront dans le champ vert ci-dessous.



4. Ouvrir MDS

Sélectionnez le MDS auquel vous souhaitez répondre en double-cliquant dessus.

Vous serez transféré vers le menu d'information de MDS. Vous y trouverez les numéros des pièces concernées par le MDS en consultant la liste figurant dans la zone verte ci-dessous. Pour répondre au MDS, cliquez sur « *Créer MDS* » dans le coin inférieur droit, comme montré ci-dessous.



5. Confirmer les réglementations

Vous trouverez les 8 premières réglementations dans *Réglementations* :

Réglementation > *Confirmation*.

Veillez apporter une réponse pour chacune des 8 réglementations.

Nous avons besoin d'une réponse pour chacune des réglementations figurant sur la *Focus List* (« Liste des priorités »), car nous vendons nos produits dans les régions où ces réglementations s'appliquent.

Suivez les directives ci-dessous pour répondre aux questionnaires sur les réglementations.

- Si vous respectez la réglementation, répondez « *Oui* ».
- Si vous n’êtes pas en conformité, contactez votre interlocuteur conformité Grundfos ou envoyez un e-mail à focus-list@grundfos.com et expliquez pourquoi. Nous vous aiderons à déterminer la marche à suivre.
- Si une réglementation ne concerne pas vos produits, répondez « *Non applicable* ». Par exemple, la réglementation *Batteries* ne s’applique pas à une vis ni à un câble.
- Répondez « *Aucune obligation de déclarer* » pour chaque réglementation figurant dans la colonne « *Données pertinentes fournies* ».

The screenshot shows the 'CDX compliance data exchange' web application. The main content area is titled 'MDS - Fonctions - Administration - Aide' and includes a navigation menu with tabs: 'Progres demandes de MDS', 'Ingrédients', 'Données de fournisseur', 'Données du destinataire', 'Analyse', and 'Demandes de MDS'. The 'Ingrédients' tab is selected, and a red box labeled '1' highlights it. Below the navigation, there is a search bar and a list of items. The selected item is 'Sticker - logo A198'. The main content area displays details for this item, including 'Fournisseur de MDS: Alfa-5', 'Nom: Sticker - logo A198', and 'No. de Composant/Pièce'. A red box labeled '2' highlights the 'Règlementations' section. Below this, there is a 'Confirmation' table with the following data:

Réglementation	Réglementation respectée ?	Données pertinentes fournies ?
REACH SVHC	Oui	Aucune obligation de déclaration
RoHS	Oui	Aucune obligation de déclaration
Batteries	Oui	Aucune obligation de déclaration
Packaging	Oui	Aucune obligation de déclaration
IMO	Oui	Aucune obligation de déclaration
REACH Annex XIV	Oui	Aucune obligation de déclaration
REACH Annex XVII	Oui	Aucune obligation de déclaration
RoHS Future	Oui	Aucune obligation de déclaration

A red box labeled '3' highlights the 'Confirmation' table. The table has three columns: 'Réglementation', 'Réglementation respectée ?', and 'Données pertinentes fournies ?'. The rows list various regulations: REACH SVHC, RoHS, Batteries, Packaging, IMO, REACH Annex XIV, REACH Annex XVII, and RoHS Future. All 'Réglementation respectée ?' values are 'Oui', and all 'Données pertinentes fournies ?' values are 'Aucune obligation de déclaration'.

6. Confirmer les réglementations spécifiques de la Société

Vous trouverez les 5 réglementations restantes dans la rubrique «*Spécifique à la Société*», dans l'onglet «*Données du destinataire*». Veuillez fournir une réponse pour chacune des 5 réglementations.

The screenshot shows the CDX Compliance Data Exchange interface. The 'Données du destinataire' tab is selected, and the 'Spécifique à la société' section is expanded. A red box highlights the 'Spécifique à la société' section, and a red arrow points from the text above to this section.

Détails

Informations sur les transferts

Entrepris: Grundfos Holding A/S [4828]
 Unité d'organisation: -
 Statut du destinataire: acceptée
 Nom: Sticker - logo A198

Company Supplier Codes: Aucune donnée à afficher
 Admin Supplier Codes: No Admin Supplier Codes

No. de Composant/Pièce: 96481168
 No. de Composant/Pièce: 96481168

Transfert autorisé:
 MDS Revision:

2 Bon de commande

Rapport

Spécifique à la société

Confirmation

Réglementation	Réglementation respectée ?	Données pertinentes fournies ?
China RoHS	Oui	Aucune obligation de déclaration
GHG	Oui	Aucune obligation de déclaration
ODS	Oui	Aucune obligation de déclaration
POPs	Oui	Aucune obligation de déclaration
PROPS	Oui	Aucune obligation de déclaration

Demande de MDS

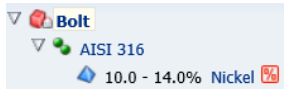
ID de demande: 7816
 Date limite: 27/05/2019

<h2>7. Déclarer des substances</h2>	<p>Vous pouvez maintenant déclarer des substances. Suivez les directives ci-dessous pour décider si des substances doivent ou non être déclarées.</p>
-------------------------------------	---

Si vos produits ne contiennent pas de substances figurant sur la *Focus List* (« Liste des priorités ») ci-dessus dans des quantités supérieures aux limites autorisées, vous pouvez ignorer cette étape et passer directement à l'étape 8.

Si une substance figurant sur la *Focus List* (« Liste des priorités ») contient une concentration supérieure aux limites mentionnées, elle doit être déclarée, mais si vous connaissez la composition matérielle de vos produits ou des pièces le constituant, nous vous conseillons de l'indiquer dans CDX en tout état de cause.

Il est possible de ne déclarer que les substances figurant sur la *Focus List* (« Liste des priorités ») : si vous n'indiquez pas les substances non déclarables, la partie « incomplète » sera automatiquement enregistrée comme conforme dans notre système. Voir l'exemple d'un boulon en acier inoxydable ci-après :



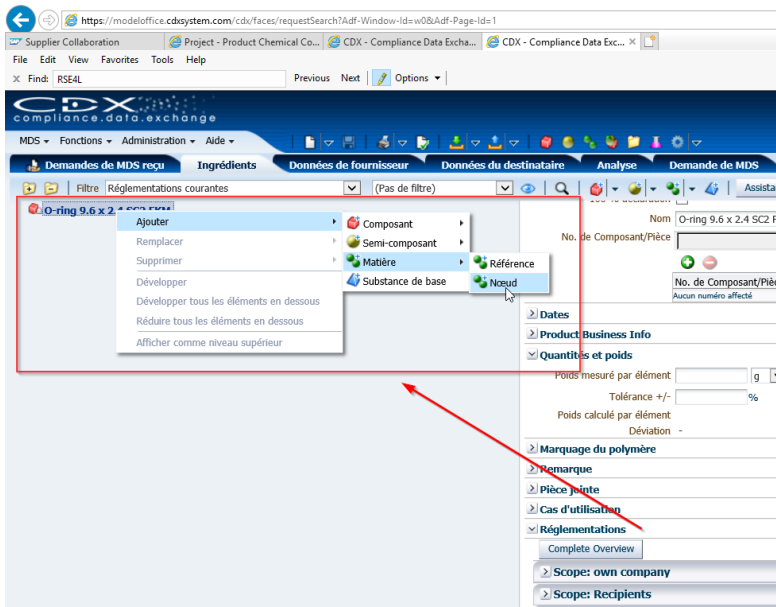
Le nickel est la seule substance de la *Focus List* présent dans l'acier inoxydable. Les substances restantes n'ont pas besoin d'être déclarées et seront automatiquement définies comme non déclarables.

Comment indiquer la composition dans une arborescence de MDS :

L'« Arborescence de MDS » est construite à l'aide de « blocs de Composants », de « blocs de Composants semi-conducteurs », de « blocs de matériaux » et de « blocs de substances de base ».

Bloc	Nom	Niveau	Description
	Composant	1	Composant assemblé/complété, par exemple un siège ou un bloc moteur.
	Composant semi-conducteur	2	Un seul composant, par exemple un fil enduit ou une ébauche d'acier.
	Matériau	3	Structure homogène, laiton ou polymère par exemple.
	Substance de base	4	Composé chimique ou mélange avec un numéro CAS, eau ou dioxyde de carbone par exemple.

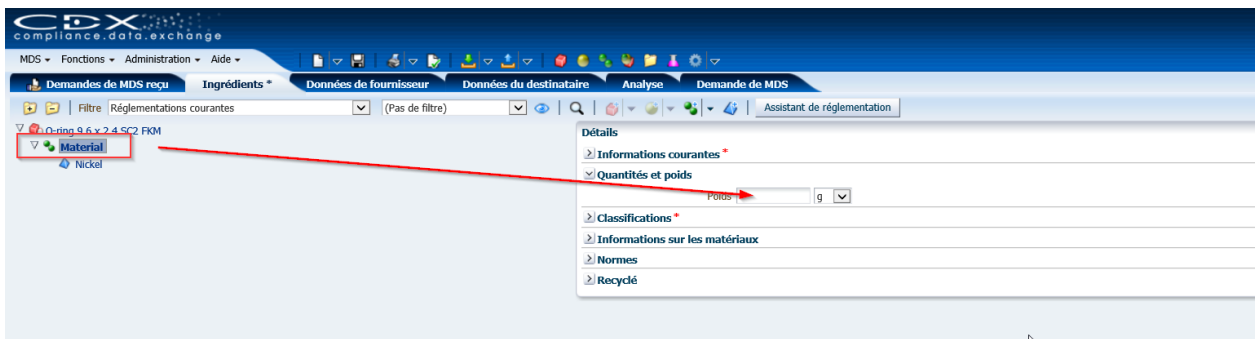
Pour construire l'arborescence, faites un clic droit sur le « *Composant* » dans le coin supérieur gauche de l'écran et en sélectionnant les blocs que vous souhaitez ajouter à l'aide de la fonction « *Ajouter* » :



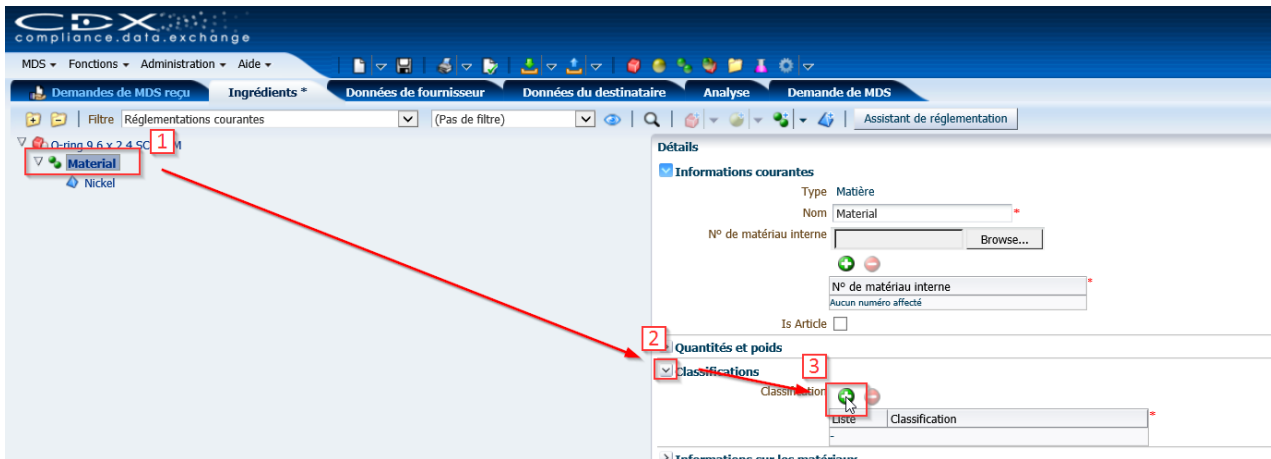
Si vous ajoutez un niveau à votre Arborescence de MDS, vous pouvez choisir entre *Nœud* et *Référence*.

- Un *Nœud* ajoutera uniquement le bloc que vous avez sélectionné.
- Une *Référence* ajoutera un bloc enregistré/assemblé. CDX comprend plusieurs blocs de *Matériaux* standard que vous pouvez utiliser. Cela peut être utile notamment avec les métaux, car la plupart des normes EN et AISI concernant les métaux y sont enregistrés. CDX n'a pas de blocs de *Composants* ou de *Composants semi-conducteurs* standard.

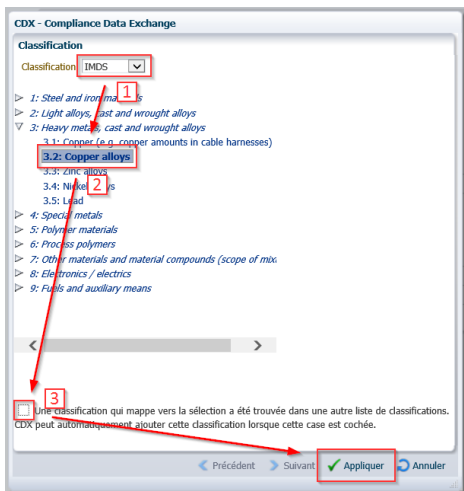
Pour chaque bloc que vous ajoutez, vous devrez ajouter un poids ou une concentration en faisant un clic gauche sur un bloc et en ouvrant le menu « *Quantités et poids* » sur la droite.



Chaque *Matériau* que vous ajoutez doit être classé en ajoutant une *Classification*. Pour ce faire, faites un clic gauche sur un matériau et ouvrez le menu « *Classification* » sur le côté droit de l'écran.



Ajoutez une *Classification* en cliquant sur le plus vert et en choisissant une *Classification* appropriée pour le *Matériau* choisi. Veillez à choisir la « *Classification IMDS* » en haut du menu et assurez-vous que la case en bas du menu soit décochée comme illustré ci-dessous :

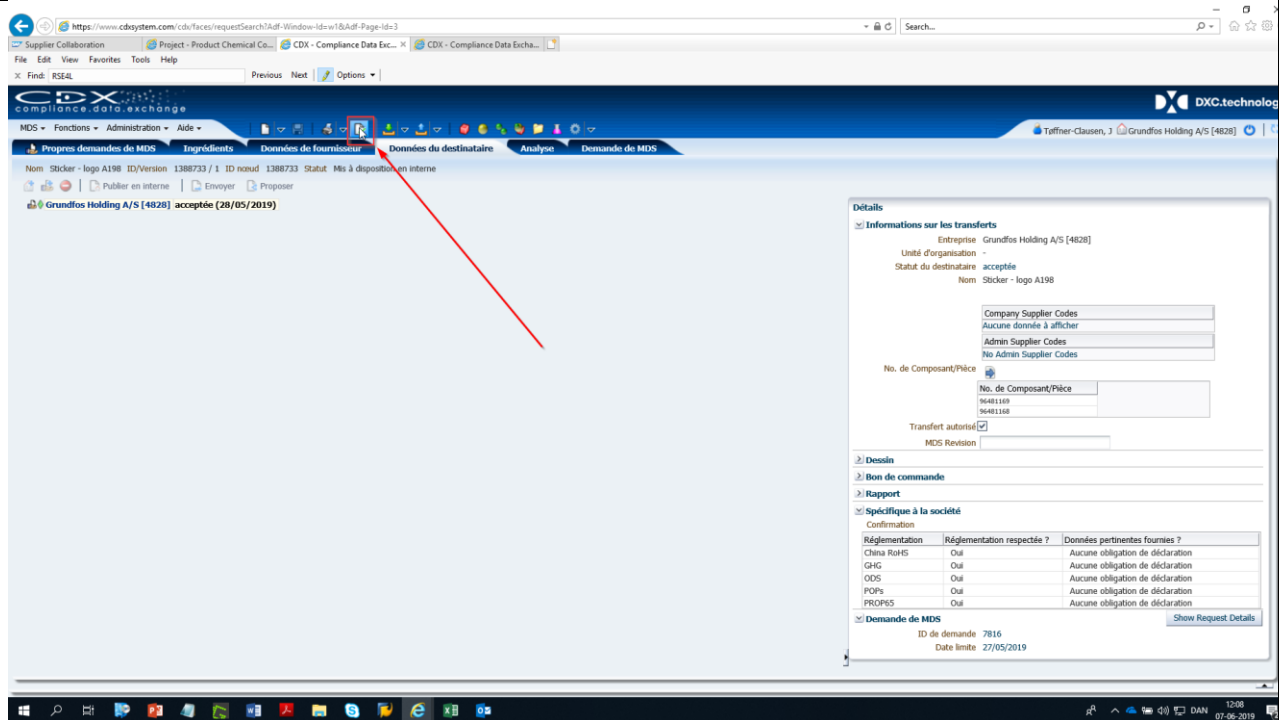


Voici quelques exemples d'arborescences de MDS terminées ci-dessous :



8. Contrôle système

Une fois que vous avez fini de créer *votre Arborescence de MDS*, procédez à un contrôle système sur votre réponse MDS en cliquant sur « *Effectuer un contrôle* » en haut de l'écran.



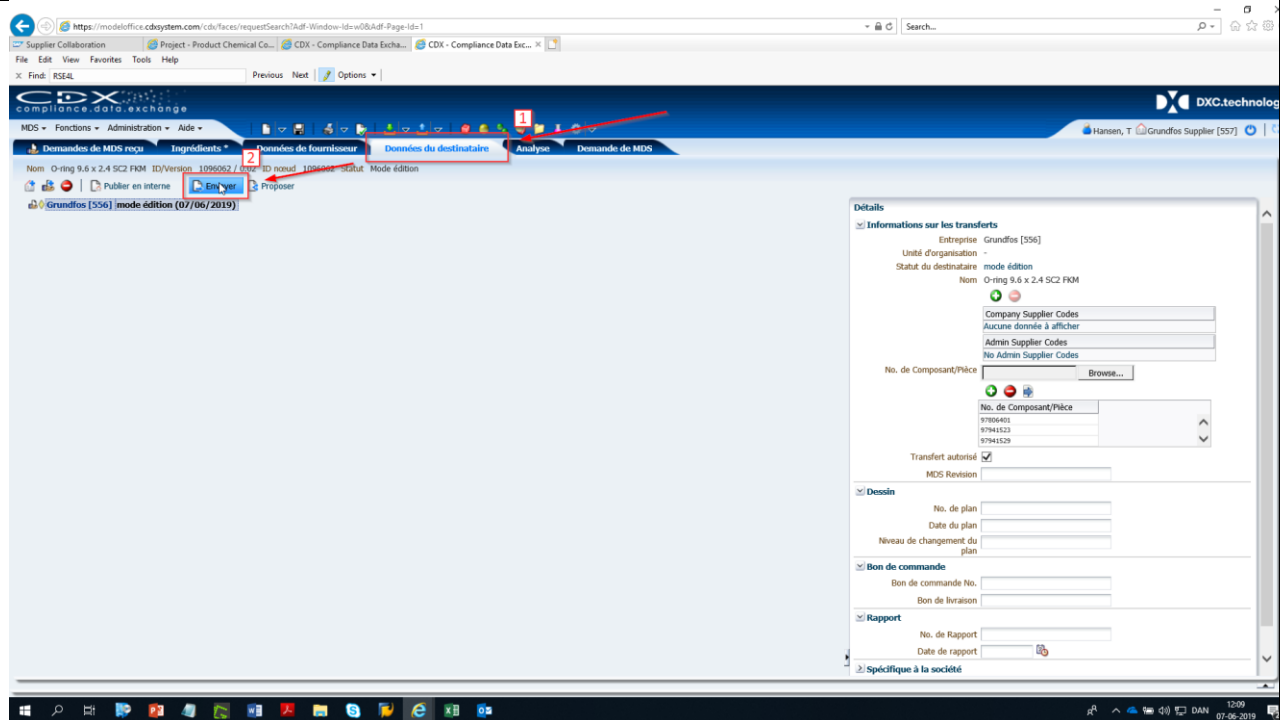
Les résultats du contrôle système s'afficheront en bas de l'écran. Vous pouvez obtenir les résultats suivants :

- Notifications *Information* : peuvent être ignorées.
- Notifications *Erreur* : doivent être corrigées.

Double-cliquez sur la notification en bas de l'écran pour voir où se situe le problème. Vous pouvez vérifier si un problème est corrigé en cliquant sur « *Effectuer un contrôle* » à nouveau et en vérifiant si la notification disparaît.

9. Envoyer une MDS

Une fois toutes les notifications *Erreur* disparues, vous pouvez envoyer votre réponse en cliquant sur « *Envoyer* » dans l'onglet « *Données du destinataire* ».



La MDS est maintenant envoyée et vous avez fini de répondre.

Si vous avez des questions concernant CDX ou la *Focus List* (« Liste des priorités »), n'hésitez pas à nous envoyer un e-mail à focus-list@grundfos.com.